

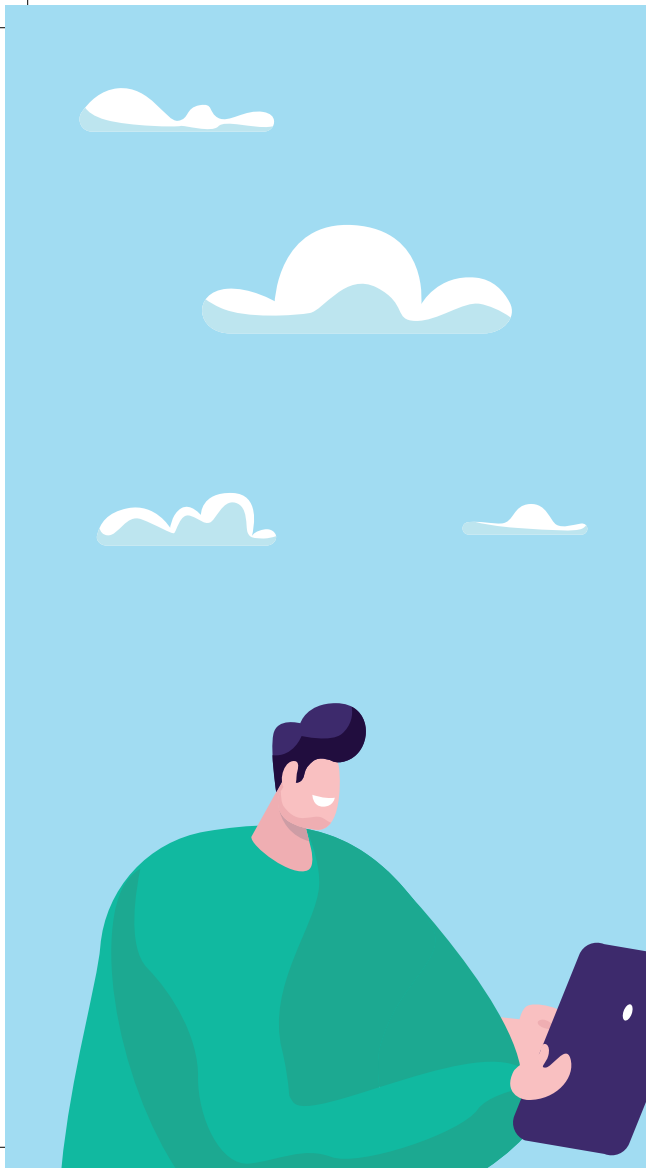
NGO BEZ BARIER,

czyli jak zapewnić
dostępność
działań organizacji
pozarządowych dla osób
z niepełnosprawnościami?

Małgorzata Franczak, Marta Cygan



TUTORIAL DLA WROCŁAWSKICH ORGANIZACJI POZARZĄDOWYCH



„Aby umożliwić osobom niepełnosprawnym niezależne życie i pełny udział we wszystkich sferach życia, Państwa Strony podejmą odpowiednie środki w celu zapewnienia im, na zasadzie równości z innymi osobami, dostępu do środowiska fizycznego, środków transportu, informacji i komunikacji, w tym technologii i systemów informacyjno-komunikacyjnych, a także do innych urządzeń i usług, powszechnie dostępnych lub powszechnie zapewnianych, zarówno na obszarach miejskich, jak i wiejskich.”

(Konwencja ONZ o prawach osób niepełnosprawnych, art. 9)

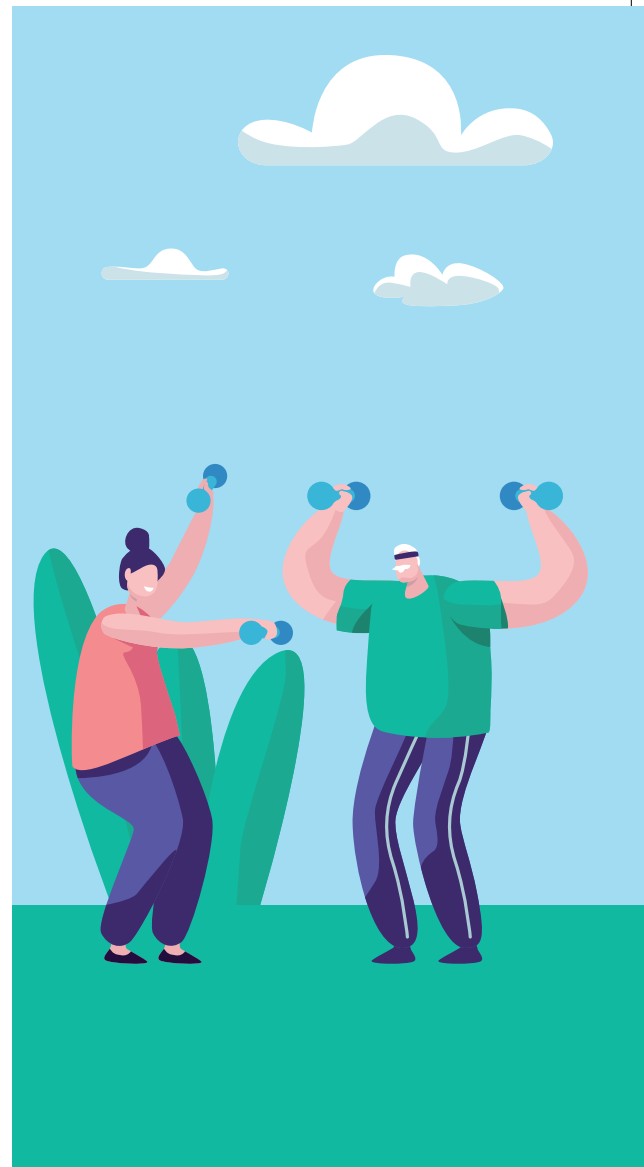
Szacuje się, że osoby z niepełnosprawnościami stanowią przynajmniej 12% ogółu społeczeństwa. Oznacza to, że potencjalnie średnio co 10. uczestnik działań realizowanych przez organizacje pozarządowe może mieć trudności w skutecznym i rzeczywistym w nich udziale. Przeszkodą lub ograniczeniem, zwłaszcza dla osób z niepełnosprawnością w stopniu umiarkowanym lub znacznym, mogą okazać się bariery wynikające z niedostosowania przedsięwzięcia do rzeczywistych potrzeb osoby z obniżoną sprawnością o charakterze fizycznym (np. poruszającej się na wózku), sensorycznym (np. niewidomej czy słabosłyszącej), intelektualnym (z trudnościami w rozumieniu/o charakterze poznawczym), z doświadczeniem choroby psychicznej, czy z trudnościami w komunikowaniu się (np. osoby z autyzmem).

Wychodząc naprzeciw potrzebom organizacji pozarządowych, które coraz częściej chcą dotrzeć ze swoją ofertą również do tej grupy osób, przygotowaliśmy niniejszy tutorial. Podpowiadamy w nim, na co warto zwrócić uwagę przygotowując ofertę dla mieszkańców Wrocławia, aby mogły z niej skorzystać również osoby o ograniczonej mobilności i możliwościach komunikowania. I nie mówimy tutaj o działaniach adresowanych wyłącz-

nie do mieszkańców z niepełnosprawnościami, ale o ogólnodostępnych szkoleniach, konferencjach, debatach, wystawach, prezentacjach multimedialnych, projekcjach itp., ze szczególnym uwzględnieniem tych, które są finansowane z środków publicznych i które, **zgodnie z obowiązującym prawem, muszą być dostępne** również dla uczestników z niepełnosprawnościami. Chodzi o to, aby osoby borykające się z barierami i trudnościami w samodzielnym funkcjonowaniu mogły na miarę swoich możliwości i aspiracji i na równi z innymi członkami naszej społeczności korzystać z różnorodnej oferty organizacji pozarządowych. Zaznaczamy przy tym, że zaprezentowane poniżej rozwiązania są przykładowe, najczęściej stosowane, oparte na pewnych ogólnych zaleceniach i nie wykluczają możliwości, a w niektórych przypadkach nawet konieczności, zastosowania rozwiązań dostępnościowych jeszcze bardziej zindywidualizowanych. Ze względu na różnorodność potrzeb i możliwości każdego odbiorcy naszych działań lista dostosowań nie może być zamknięta.

Jeśli chcesz dotrzeć z ofertą swojej organizacji również do osób z różnymi niepełnosprawnościami, zadбай o to już na etapie planowania działania.

Taki sposób planowania i organizowania nazywa się projektowaniem uniwersalnym i pozwala na dopasowanie usługi czy produktu do potrzeb szerokiej gamy odbiorców, często bez konieczności ponoszenia dodatkowych nakładów finansowych, czasowych i ludzkich. Jeśli jednak nie mogłeś zastosować projektowania uniwersalnego na wcześniejszym etapie, a działanie zostało już wdrożone, skorzystaj z mechanizmu racjonalnych usprawnień. Polega on na dokonywaniu takich zmian i dostosowań w każdym konkretnym przedsięwzięciu, które zapewnią osobom z niepełnosprawnościami możliwość korzystania z nich na równi z innymi odbiorcami/osobami.



Bez względu na zastosowany mechanizm istotne jest, aby zadbać o dostępność przedsięwzięcia na każdym etapie jego realizacji. Co i kiedy warto zrobić prezentuje poniższe zestawienie:



REKRUTACJA ETAP REALIZACJI

DZIAŁANIA DOSTĘPNOŚCIOWE

- Zadbaj, aby informacja o rekrutacji uczestników działania miała różnorodne formy i uwzględniała różne kanały komunikacji (m.in. forma elektroniczna w wersji word lub dostępnym pdf., indywidualne spotkanie, możliwość udzielenia informacji lub wypełnienia dokumentu przez telefon, dostęp do tłumacza Polskiego Języka Migowego -PJM, dostarczenie informacji w języku łatwym w czytaniu i rozumieniu).
- Pamiętaj, aby zasięg rekrutacji był jak największy (wiele osób z niepełnosprawnościami ma utrudniony dostęp do informacji). Zamieszczaj informacje na stronach i w portalach internetowych dostosowanych do indywidualnych potrzeb wynikających z niepełnosprawności ich użytkowników. Korzystaj również ze stron adresowanych głównie do osób z niepełnosprawnościami. Umieszczaj informacje w miejscach, z których osoby te spotykają się najczęściej.
- Dopilnuj, aby otwarte spotkania rekrutacyjne odbywały się w przestrzeniach dostępnych pod względem architektonicznym i technicznym (m.in. z odpowiednio szerokimi drożnymi ciągami komunikacyjnymi, wyposażonymi w podjazdy i windy dla osób z trudnościami w poruszaniu się, z dostosowanymi toaletami).
- Informując o miejscu spotkania rekrutacyjnego zaznacz jednocześnie, czy i w jakim zakresie miejsce spotkania jest dostępne dla osób z niepełnosprawnościami. Przekaż właściwą informację również, jeśli takiej dostępności nie ma.
- Zadbaj o dostępność formularzy rekrutacyjnych (m.in. zastosuj język łatwy w czytaniu i rozumieniu, powiększony druk, czcionkę bezszeryfową -np. Arial, Calibri, możliwość wypełnienia formularza w wersji elektronicznej, a jeśli jest to ankieta internetowa - nie stosuj tzw. captcha).
- Rekrutacja to dobry moment na zdiagnozowanie indywidualnych potrzeb potencjalnego uczestnika i zaplanowanie sposobu niwelowania ewentualnych barier. Umieść w formularzu rekrutacyjnym zapytanie o to, czego osoba ta po-

trzeba, aby skutecznie i w pełni uczestniczyć w danym działaniu (np. transport specjalistyczny, asystent osobisty, materiały w formach alternatywnych, specjalistyczna dieta, miska dla psa przewodnika, itp.) Gotową przykładową formułę zamieszczamy na końcu tego opracowania.



PROMOCJA ETAP REALIZACJI

DZIAŁANIA DOSTĘPNOŚCIOWE

Projektując materiały i narzędzia informacyjno-promocyjne zadбай o:

- różne formy kontaktu i informowania o wydarzeniu (telefoniczna, przez sms i e-mail),
- dostępność strony internetowej, na której informacje chcesz zamieścić (m.in. wyposażenie jej w opcje indywidualnego dostosowywania kontrastu, powiększonej czcionki, komunikaty głosowe, możliwość obsługi strony przez programy czytające),
- przejrzystości i czytelności materiałów drukowanych (np. czcionka bezszeryfowa, właściwe kontrasty, język łatwy w czytaniu i rozumieniu, wydruk w alfabecie Braille'a lub piśmie wypukłym),
- tłumaczenie treści na PJM i umieszczanie ich w formie wideo z napisami w języku łatwym w czytaniu i rozumieniu lub stosowanie audiodeskrypcji,
- zaopatrzenie umieszczanych na stronie lub na portalu informacji graficznych (w tym zdjęć i infografik) w tekst alternatywny,
- szeroką dystrybucję materiałów promocyjnych prowadzoną różnorodnymi kanałami komunikacyjnymi.



REALIZACJA ETAP REALIZACJI

- Zorganizuj szkolenie dla pracowników i wolontariuszy zaangażowanych w realizację zadania w zakresie obsługi uczestników z niepełnosprawnościami.
- Zadbaj o to, aby wszystkie ogólnodostępne formy wsparcia były realizowane w przestrzeniach dostosowanych dla osób z różnymi niepełnosprawnościami. Zasada ta dotyczy nie tylko budynków (zob. opis powyżej), ale również imprez plenerowych (m.in. możliwość dojazdu na miejsce wydarzenia komunikacją publiczną, brak krawężników i schodów na drodze prowadzącej z przystanku komunikacji publicznej do miejsca, w którym odbywa się wydarzenie, zapewnienie miejsc parkingowych dla osób z problemami w poruszaniu się, ustawienie platformy na podwyższeniu oraz zapewnienie toalet dla osób z niepełnosprawnościami, obecność asystentów osobistych).
- Postaraj się, aby na miejscu wydarzenia był obecny asystent osobisty, tłumacz PJM oraz była możliwość skorzystania z transportu specjalistycznego.
- Dostosuj czas trwania działania do potrzeb osób z niepełnosprawnościami (np. poprzez zwiększenie liczby godzin szkoleniowych; wydłużenie czasu zdawania egzaminów, robienie częstszych przerw lub zagwarantowanie miejsca, gdzie osoba tego potrzebująca może odpocząć lub się wyciszyć).
- Zadbaj o wyposażenie stanowisk komputerowych w sprzęt specjalistyczny, ułatwiający korzystanie z nich osobom z niepełnosprawnościami (np. ekrany powiększające, programy czytające, oprzyrządowania ułatwiające pracę z komputerem osobom z ograniczeniami ruchu kończyn górnych).
- Jeśli w trakcie działania przewidujesz wystąpienia prelegentów lub będziesz korzystał z materiałów drukowanych, prezentacji, animacji, materiałów audio i video - zadbaj o ich dostosowanie do potrzeb uczestników mających trudności w odbiorze tego rodzaju treści (np. audiodeskrypcja, napisy w języku łatwym w czytaniu i rozumieniu, napisy na żywo, tj. symultaniczny przekaz tekstowy, system FM i stała lub przenośna pętla indukcyjna, czyli system wspomagający słyszenie osób korzystających z aparatów słuchowych).

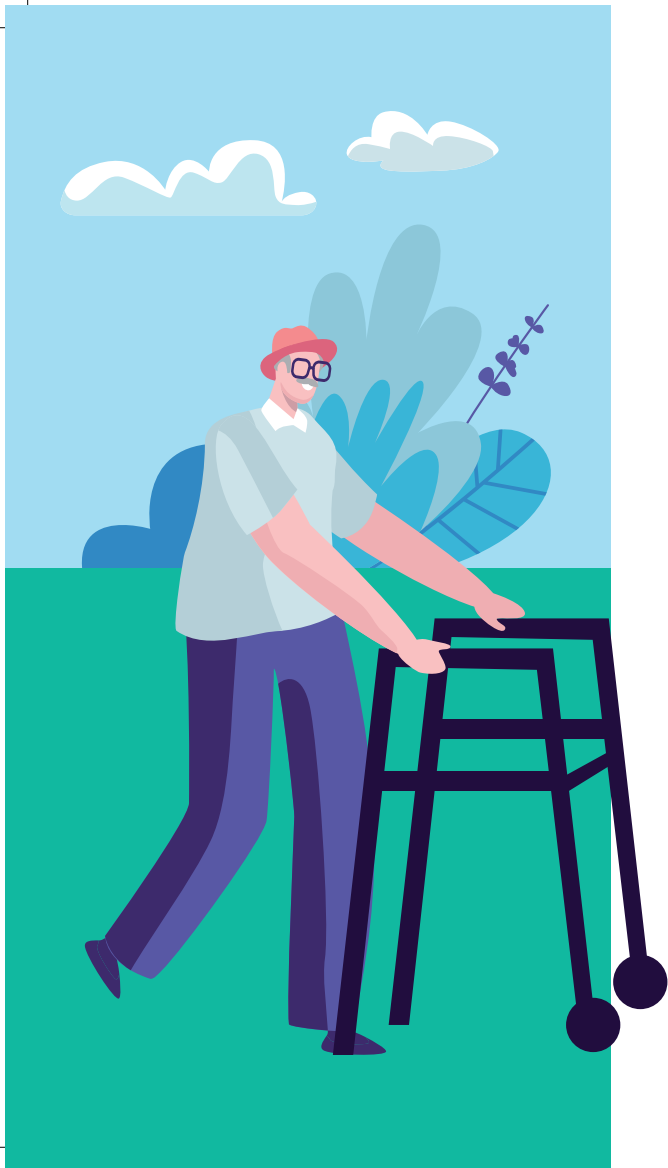
- Jeśli wśród prelegentów przewidujesz osoby z niepełnosprawnościami upewnij się, jakie mają potrzeby i zadбай o ich zaspokojenie (np. podjazd na scenę lub rezygnacja ze sceny, program czytający treści prezentacji, wsparcie tłumacza lub asystenta).
- Zastanów się, czy nie warto przeprowadzić transmisji on line wydarzenia. Dzięki temu pośrednio wezmą w nim udział osoby, które fizycznie nie są w stanie dotrzeć na miejsce wydarzenia.
- Planując posiłki dla uczestników zapewnij m.in.: wyżywienie zgodne z potrzebami uczestnika z niepełnosprawnością; miejsce na postawienie posiłków i naczyń na różnych wysokościach; dostępność słomek dla osób, którym trudno jest utrzymać w dłoniach kubek czy szklankę; wsparcie asystenta osobistego w trakcie posiłków.



PODSUMOWANIE I EWALUACJA ETAP REALIZACJI

DZIAŁANIA DOSTĘPNOŚCIOWE

- Pamiętaj, że każdy uczestnik danego wydarzenia, również osoba o ograniczonych możliwościach komunikowania się i przemieszczania, ma prawo do wyrażenia własnej opinii nt. wydarzenia, w którym brała udział.
- Dopilnuj, aby spotkania ewaluacyjne odbywały się w przestrzeniach dostępnych (tak jak w przypadku dostępności przestrzeni na etapie rekrutacji i realizacji zadania).
- Przestrzegaj prawa do anonimowego wypełnienia ankiety, nawet jeśli uczestnik musi korzystać ze wsparcia asystenta osobistego lub tłumacza PJM.
- Zadбай o różnorodną formę formularzy ewaluacyjnych (m.in. język łatwy w czytaniu i rozumieniu, powiększony druk, forma elektroniczna, możliwość tłumaczenia pytań ankietowych przez tłumacza PJM).
- Stwórz możliwość alternatywnego wyrażenia własnych opinii (np. przez nagranie audio lub video, formę obrazkową).



Czy obowiązek zapewnienia dostępności oferty organizacji pozarządowych oznacza, że np. szkolenie zamknięte, w którym na pewno nie wezmą udziału osoby poruszające się na wózkach musi być zorganizowane w budynku dostępnym architektonicznie? Oczywiście nie. Dbając o dostępność działań dla osób z niepełnosprawnościami należy w pierwszej kolejności dokonać gruntownego rozeznania i diagnozy w zakresie rzeczywistych potrzeb potencjalnych uczestników z niepełnosprawnościami. Jak tego dokonać?

Jeśli działanie jest poprzedzone formalną rekrutacją jego uczestników najprostszym sposobem jest zamieszczenie w dokumentach rekrutacyjnych zestandaryzowanego zapytania o specjalne potrzeby uczestników wynikające z ich niepełnosprawności. Warto przy takim zapytaniu zamieścić kafelety odpowiedzi (asystent osobisty, tłumacz PJM, system wspomagający słyszenie, szczególne potrzeby żywieniowe - jakie?, materiały w formach alternatywnych - w alfabecie Braille'a, powiększoną czcionką, w języku łatwym, w czytaniu i zrozumieniu, zapewnienie warunków dla psa asystującego). Warto również dodać kategorię "inne, jakie?". Zapytaj również o preferowany sposób kontaktowania się z każdym z uczestników zgłaszających specjalne potrzeby (telefonicznie, mailowo, przez sms). Wyniki z ankiety potrzeb wskażą, jakie usługi dostępnościowe powinny być zastosowane w przypadku tego konkretnego działania w możliwie największym stopniu.

Przykładowa formuła zapytania o specjalne potrzeby na etapie rekrutacji uczestników przedsięwzięcia:

Chcemy, aby nasze wydarzenie było dla Państwa w pełni dostępne, dlatego prosimy o zaznaczenie, jakiej usługi Państwo potrzebujecie:

1. asystent osoby z niepełnosprawnością

2. tłumacz polskiego języka migowego

3. system wspomagający słyszenie

4. szczególne potrzeby żywieniowe

5. materiały w formach alternatywnych

w alfabecie Braille'a

z powiększoną czcionką

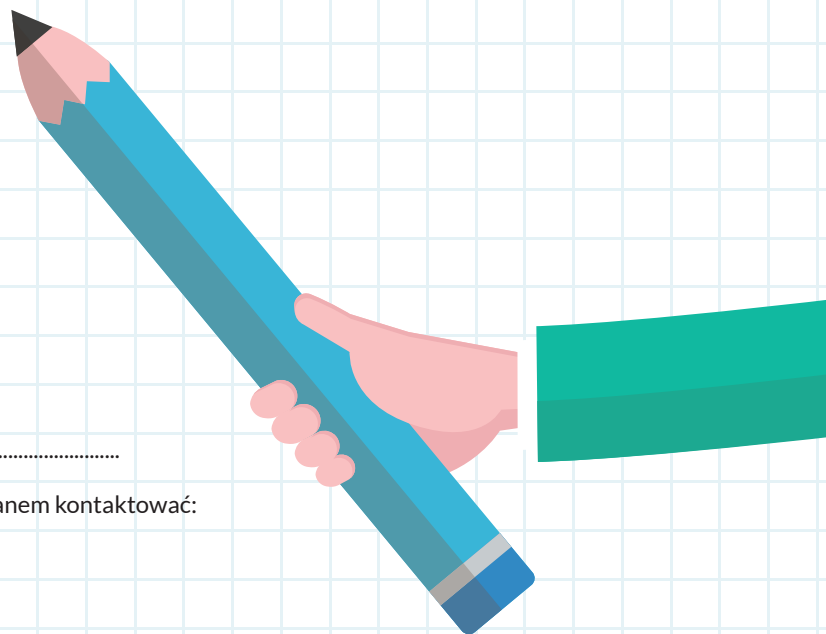
w języku łatwym

6. zapewnienie warunków dla psa asystującego

7. inne, jakie?.....

Proszę zaznaczyć, w jaki sposób powinniśmy się z Panią/Panem kontaktować:

telefonicznie mailowo sms



Jeśli przedsięwzięcie jest ogólnodostępne i nie wymagana wcześniejszej rejestracji, możesz tylko przewidywać, jakie specjalne potrzeby mogą mieć jego uczestnicy. Nie masz doświadczenia w tym zakresie? Skonsultuj się z organizacjami reprezentującymi lub pracującymi z osobami z niepełnosprawnościami. Na pewno działanie takie musi być zrealizowane w miejscu, do którego można dotrzeć komunikacją publiczną; w budynku i pomieszczeniach dostosowanych architektonicznie i technicznie. Należy zadbać także o najbliższe otoczenie budynku, w tym utwardzoną drogę i miejsce parkingowe umiejscowione w najbliższym otoczeniu wydarzenia. Musisz również być przygotowanym na sytuacje, w których potencjalny uczestnik może oczekiwać dodatkowego wsparcia i elastycznie reagować na tego typu zapotrzebowanie. Dlatego szczególnie zadbaj o przeszkolenie personelu i wolontariuszy w zakresie obsługi osób z różnymi niepełnosprawnościami i/lub obecność asystentów osobistych.

Poniżej prezentujemy krótką charakterystykę wybranych racjonalnych dostosowań.

ASYSTENT OSOBISTY OSOBY Z NIEPEŁNOSPRAWNOŚCIĄ

To jedna z najskuteczniejszych i coraz bardziej popularnych form wsparcia niepełnosprawnych uczestników w różnorodnych działaniach aktywizujących. Usługi asystenckie są adresowane:

- do osób niewidomych lub słabowidzących (przewodnik), głuchoniewidomych (tłumacz-przewodnik) oraz z dysfunkcjami narządów ruchu i schorzeniami neurologicznymi - w tych przypadkach asystencja ma na celu najczęściej kompensację trudności w poruszaniu się i przemieszczaniu;
- do osób z niepełnosprawnością intelektualną i z innymi trudnościami poznawczymi, które asystent wspiera w analizowaniu i wyjaśnianiu treści niezrozumiałych oraz przystosowuje przekazywane treści do możliwości percepcyjnych.

Szczegółowy zakres usług asystenckich zawsze musi być dopasowany do aktualnych możliwości, potrzeb i aspiracji osoby z niepełnosprawnością korzystającej ze wsparcia asystenta osobistego.

ALTERNATYWNE FORMY PRZYGOTOWANIE MATERIAŁÓW INFORMACYJNYCH, SZKOLENIOWYCH, DOKUMENTACJI PROJEKTOWEJ:

- elektroniczne wersje dokumentów, wersje w druku powiększonym, pisane alfabetem Braille'a;
- nagrania komunikatów w formie video z napisami lub tłumaczeniem języka migowego (osoby niesłyszące lub słabosłyszące);
- materiały w tekście łatwym do czytania i zrozumienia, tj. w wersji uproszczonej dostosowanej do możliwości poznawczych osób z niepełnosprawnością intelektualną oraz osób niesłyszących, dla których język polski jest językiem obcym, a przez to trudnym do zrozumienia





AUDIODESKRYPCJA – technika słownego opisu obrazów, która pozwala osobom niewidomym i słabowidzącym na odbiór przekazów wizualnych (filmów i programów telewizyjnych, obrazów, spektakli teatralnych, wydarzeń sportowych, itp.)

AKUSTYCZNE DOSTOSOWANIE POMIESZCZENIA poprzez wyposażenie go w systemy wspomagające słyszenie, np. pętlę indukcyjną, system FM dla osób korzystających z systemów wspomagania słuchu (aparatów słuchowych)

DOSTOSOWANIE STRON INTERNETOWYCH – strona www jest dostępna, jeśli spełnia standardy WCAG 2.0 gwarantujące odbiór informacji przez osoby z niepełnosprawnością słuchu, wzroku, intelektualną i motoryczną oraz możliwość elektronicznego komunikowania się tych osób z urzędami i podmiotami prywatnymi (np. możliwość powiększania czcionki, odpowiedni dobór kolorów i kontrasty, treść łatwa do zrozumienia, uzupełnienie animacji i obrazów tekstem alternatywnym)

DRUK POWIĘKSZONY - to wydruk w czcionce bezszryfowej (np. Arial, Calibri, Verdana) o rozmiarze 16-18 punktów z wyrównaniem do lewej

TŁUMACZ JĘZYKA MIGOWEGO dokonuje przekładu mowy dźwiękowej na język migowy oraz języka migowego na mowę dźwiękową za pomocą zuniifikowanego systemu znaków z wykorzystaniem artykulacji, mimiki twarzy, języka ciała i gestów; usługa dostępna jest również w postaci wideo tłumaczenia (wideo tłumacz.pl)

TRANSPORT SPECJALISTYCZNY adresowany jest w zasadzie do osób poruszających się na wózkach (ręcznych lub elektrycznych) w miejscach, gdzie nie ma komunikacji publicznej, albo komunikacja publiczna jest niedostosowana lub niewystarczająco dostosowana dla osób ograniczonej mobilności

WYBRANE REGULACJE PRAWNE I WYKORZYSTANA LITERATURA:

1. Dubanik, J., Franczak, M., 2017, ModeLOWE Lokalne Ośrodki Wiedzy i Edukacji dla obszarów zdegradowanych i defaworyzowanych. Rodz.III Dostępność modelu LOWE do potrzeb i możliwości osób z niepełnosprawnościami.
2. Gawska, A. i in, 2015, Dostępność Funduszy Europejskich 2014 - 2020 dla osób z niepełnosprawnościami w praktyce; https://www.funduszeuropejskie.gov.pl/media/13593/e-publikacja_Dostepnosc_Funduszy_Europejskich_2014_2020_dla_osob_z_niepelnosprawnościami_w_praktyce.pdf
3. Gosk, D., Kowalski, P., Stępień, B., Ekspertyza dotycząca dobrych praktyk w zakresie wspierania osób z różnymi rodzajami niepełnosprawności - odbiorców działań instytucji kultury. <http://www.euroregion-beskidy.pl/wp-content/uploads/2017/06/Ekspertyza-dost%C4%99pno%C5%9Bci.pdf>
4. Konwencja ONZ o prawach osób niepełnosprawnych sporządzona w Nowym Jorku dnia 13 grudnia 2006 r. Dz. U. z dnia 25 października 2012 r., poz. 1169, <http://prawo.sejm.gov.pl/isap.nsf/download.xsp/WDU20120001169/O/D20121169.pdf> (tekst w wersjach alternatywnych: <http://konwencja.org/konwencja/>)
5. Wytyczne w zakresie realizacji zasady równości szans i niedyskryminacji, w tym dostępności dla osób z niepełnosprawnościami oraz zasady równości szans kobiet i mężczyzn w ramach funduszy unijnych na lata 2014-2020. Załącznik nr 2 - Standardy dostępności dla polityki spójności 2014-2020. <https://www.funduszeuropejskie.gov.pl/strony/o-funduszach/dokumenty/wytyczne-w-zakresie-realizacji-zasady-rownosci-szans-i-niedyskryminacji-oraz-zasady-rownosci-szans/>
6. Wrocławskie standardy dostępności przestrzeni miejskich; https://www.wroclaw.pl/rozmawia/files/dokumenty/18802/SW_%202019%2001%2012_wersja%20ostateczna_poprawki%202019%2001%2014.pdf
7. Wrocławskie standardy dostępności przestrzeni miejskich. Przestrzenie osiedlowe. https://www.wroclaw.pl/rozmawia/files/dokumenty/18802/SO_%202019%2001%2012_wersja%20ostateczna.pdf

OFERTA WSPÓŁPRACY

Potrzebujesz
wiedzy
lub wsparcia
w dostosowaniu
działań Twojej
organizacji
do potrzeb
i możliwości osób
z niepełnosprawnościami?



SKORZYTAJ Z USŁUG ORGANIZACJI POZARZĄDOWYCH DZIAŁAJĄCYCH W OBSZARZE DOSTĘPNOŚCI I USŁUG SPOŁECZNYCH ADRESOWANYCH DO OSÓB Z NIEPEŁNOSPRAWNOŚCIAMI. POMOŻEMY CI M.IN. W:

- w kompleksowym zaplanowaniu i realizacji usług dostępnościowych dla wydarzeń/działań/przedsięwzięć realizowanych przez Twoją organizację,
- przeszkoleniu personelu i wolontariuszy w zakresie savoir vivre oraz obsługi osób z niepełnosprawnościami,
- tłumaczeniu tekstów standardowych na język łatwy w czytaniu i rozumieniu,
- realizacji materiałów video z tłumaczeniami w PJM oraz napisami w języku łatwym w czytaniu i rozumieniu.

CHCESZ ZAANGAŻOWAĆ OSOBY Z NIEPEŁNOSPRAWNOŚCIAMI DO PRACY W TWOJEJ ORGANIZACJI? RÓWNIEŻ SKORZYTAJ Z USŁUG ORGANIZACJI POZARZĄDOWYCH. OFERUJEMY M.IN.:

- wsparcie wykwalifikowanych asystentów osobistych osób z niepełnosprawnościami,
- wsparcie trenerów pracy w miejscu pracy i poza nim,
- usługi doradcze w zakresie pozyskania dofinansowania do wynagrodzenia pracownika z niepełnosprawnością oraz dostosowania stanowiska pracy z środków publicznych.

WIĘCEJ INFORMACJI:

Małgorzata Franczak, e-mail: malgorzata_franczak@wp.pl

Marta Cygan, e-mail: martacyganuwr@gmail.com

Publikacja została przygotowana przez grupę nieformalną „Dostępni” w składzie: Małgorzata Franczak, Marta Cygan, Piotr Zawodny przy współpracy z Fundacją Eudajmonia.



Dolnośląskie
Małe Granty



**DOLNY
ŚLĄSK**



Projekt „NGO bez barier czyli jak zapewnić dostępność działań organizacji pozarządowych dla osób z niepełnosprawnościami” jest dofinansowany w ramach projektu „Dolnośląskie Małe Granty” realizowanego ze środków Urzędu Marszałkowskiego Województwa Dolnośląskiego.